



*Bienvenue au nouveau Blason
de Ste Sabine sur Longève*



Bulletin municipal

*Sainte Sabine
sur Longève*

Janvier
2024

Facebook : *Mairie de Sainte Sabine sur Longève*
Site internet : *stesabine.fr*

Le mot de l'équipe municipale

Cette année encore, nous pouvons nous réjouir des avancements qui ont été faits en étant à l'écoute de tous, grâce à la mise en place d'une **communication plus diversifiée et étendue**, en utilisant différents moyens. Cela peut inclure l'utilisation d'affiches, de dépliants, de visites de quartier, ainsi que des canaux de communications numériques, tels que les réseaux sociaux, le site web et les applications mobiles.

Pour réussir notre gestion financière, le **budget est scrupuleusement établi** avec des chiffres en adéquation avec notre commune. Nous sommes partis avec une trésorerie peu importante en 2020 et cette année en 2023, nous allons pouvoir avoir notre **sécurité de trésorerie**. Cette augmentation a été faite avec rigueur, grâce aux économies effectuées sur la renégociation des différents contrats, ainsi qu'aux nombreuses demandes de subvention (CTR – DETR – CTRE – VOIRIE etc ...) qui nous ont aussi permis de faire d'importants travaux.

De **nombreux travaux de voirie** ont été faits, notamment les rénovations des routes de Sévilly et route du Cercueil. Cette année, les fossés et les accotements ont aussi été effectués sur ces routes, ainsi que pour la route de Mézières. La création d'un chemin piéton au lotissement du Buisson permet désormais de rejoindre plus facilement le chemin pédestre.

De considérables problèmes de fibre nous ont été remontés et, à ce jour, tous ceux qui ont été portés à notre connaissance ont été réglés. Ce qui n'a pas été de tout repos.

Le **nouvel atelier municipal** est moderne et bien équipé, et offre maintenant un espace de travail optimal pour les différents corps de métiers de la commune.

Les agents municipaux disposent désormais de tous les outils et équipements nécessaires pour mener à bien leurs missions de manière efficace et sécurisée. Cet investissement témoigne de **l'engagement de la municipalité** à fournir des conditions de travail adaptées à ses employés, tout en garantissant des services de qualité à la population.

Des travaux de **rénovation et d'optimisation du réseau de distribution d'eau** ont été réalisés, ce qui a permis d'augmenter la pression de l'eau dans les foyers de la rue de Poché. Les habitants peuvent désormais profiter d'une pression adéquate, améliorant ainsi leur confort au quotidien.

La municipalité veille depuis le début de son mandat à ce que **le cimetière soit bien entretenu**, en assurant la propreté des lieux, en améliorant la maintenance des tombes et des espaces verts, ainsi que la sécurité des visiteurs.

Des portes et volets ont été réparés et peints à l'église ainsi qu'au four à pain pour **préserver notre patrimoine**.

Dans le cadre de **l'amélioration des services de proximité**, la municipalité a récemment aménagé un espace en mettant en place un distributeur à pain, et des bancs publics. Ce dispositif permet aux habitants de se procurer du pain frais à toute heure de la journée, sans avoir à prendre son véhicule pour faire plusieurs kilomètres. Cette initiative vise à faciliter la vie quotidienne des résidents et à soutenir un commerçant local.

La municipalité a **répondu aux demandes des habitants** en installant un deuxième point d'apport volontaire. Cela permet aux citoyens de déposer leurs déchets recyclables de manière plus pratique et accessible, contribuant ainsi à **la protection de l'environnement**.

Grâce à l'engagement des Sabinois(es), le village

bénéficie régulièrement d'une magnifique décoration. Les bénévoles consacrent leur temps et leur énergie pour embellir les rues, les places et les espaces publics du village, en y ajoutant des décorations saisonnières ou thématiques. **La décoration régulière du village par ces bénévoles est un bel exemple de solidarité et de collaboration**, qui contribue à améliorer la qualité de vie des habitants et à faire du village un endroit agréable à vivre.

Nous soutenons régulièrement les associations afin de les aider dans leurs actions diverses et nous pouvons **féliciter l'engagement des associations dans la commune** qui est essentiel pour le développement et le bien-être de la communauté. Nous tenons à féliciter particulièrement l'initiative de l'association « Bouquins et Compagnie » avec la participation notable de M. Lebrun sur l'histoire de notre commune, qui est fondamentale pour **l'héritage culturel et historique**.

Des travaux d'amélioration ont été réalisés sur notre cantine avec l'achat d'un lave-vaisselle, d'un four et cette année, d'une nouvelle porte de service qui a été installée et ne laisse plus passer l'air frais

extérieur. En outre, nous avons fait l'achat d'un chariot en inox afin de distribuer les plats aux enfants.

Nos efforts d'investissement ont été aussi dirigés vers notre école avec la mise en place de la fibre dans toutes les salles, et l'achat d'appareils numériques pour toutes les classes. Nous avons également fait face à toutes les dépenses liées au COVID, qui a fortement impacté le budget et nos vies.

A la demande des enfants de notre commune, nous avons lancé cette année notre « Terrain Multisports » en intégrant l'accessibilité à tous et pour tous. Ce projet devrait-être fini sur l'année 2024.

Depuis 3 ans, la nouvelle équipe a pris en compte **les préoccupations et les demandes des citoyens** sur différents sujets qui ont été concrétisés, et bien d'autres sont en cours.

Le conseil municipal, l'ensemble du personnel se joignent à moi pour vous souhaiter **une très belle année 2024**.

MIKAEL FOUCHARD et l'équipe municipale.



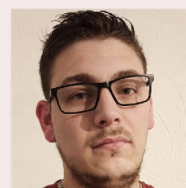
Mikael Fouchard
Maire



Roger Godet
1er Adjoint

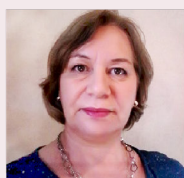


Stéphane Crouillère
2nd Adjoint



Thomas Rouzier
3eme Adjoint

Conseillères et Conseillers Municipaux :



Isabelle Bourdais



Marie-Bernard Chevalier



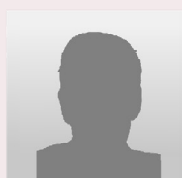
Jacques Craveia



Claudine Dassé



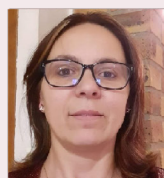
Mireille Dugast



Nicolas Forget



Jean-Claude Ravand



Virginie Regnaud



Sébastien Sénégon

Toute l'info pratique communale

Mairie de Sainte Sabine sur Longève

3, rue Pont des Loges
72380 Sainte Sabine sur Longève

Lundi : de 16:30 à 18:00

Mardi : de 16:30 à 18:00

Mercredi : de 9:00 à 12:00

Jeudi : de 16:30 à 18:00

Samedi : Sur rendez-vous, de 10:00 à 12:30

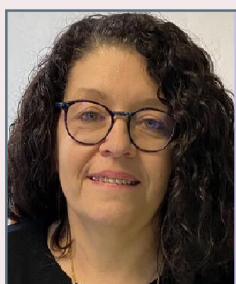
@ : mairie-sainte-sabine-sur-longeve@wanadoo.fr

☎ : 02.43.25.25.30

En savoir plus : stesabine.fr



Facebook :
Mairie de Sainte Sabine
sur Longève



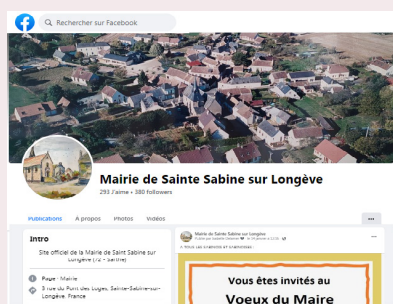
Sabine



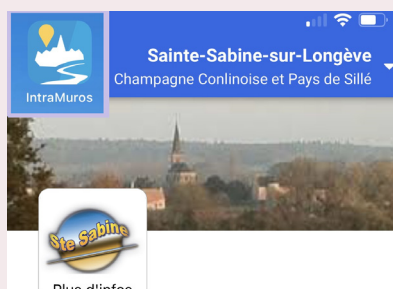
Magdalena



SITE INTERNET :
stesabine.fr



FACEBOOK :
Mairie de
Sainte Sabine
sur Longève



INTRAMUROS :
(Application pour alertes)
Mairie de
Sainte Sabine
sur Longève

Annonces

La municipalité de Sainte Sabine sur Longève remercie les artisans, les commerçants et les entreprises qui, par leurs soutiens, nous ont permis l'édition de ce bulletin.

EMPLOYES MUNICIPAUX :

Merci à FRANCIS et LUDOVIC pour leurs dévouements et implications tout au long de l'année.



Tarifs communaux

Assainissement

Le prix du m³ reste inchangé 1.65€uros et 54€uros

Raccordement :

- Coût de chacun des travaux de raccordement sur le domaine public aux canalisations des Eaux Usées et Eaux pluviales,

Tarif forfaitaire :

2500 €uros et au-delà des 8 mètres :

100 €uros X mètres linéaires

- Coût de chacun des branchements à la station d'épuration pour les Eaux Usées et au ruisseau de la Longève pour les eaux pluviales = 800 €uros

Concession dans le cimetière

- Concession cinquantenaire : 250 €uros
emplacement déterminé par le Maire

Espace cinéraire

- Dépôt des cendres dans le monument communal : 100 €uros comprenant, à titre gratuit, la remise d'une plaquette en marbre libre d'inscriptions en plus du nom et prénom à faire graver obligatoirement par les Pompes Funèbres
- Concession cinquantenaire Cave-urne : 150 €uros

Cantine

La cuisine est assurée par SCOLAREST

Tarif du ticket de cantine scolaire :

- Repas enfant : 4,50 €uros
- Repas occasionnel : 5,80 €uros
- Repas adulte : 6,50 €uros
- Tarif PAI (accueil individualisé) : 1,50 €uros

Garderie scolaire

La garderie fonctionne le matin de 7h30 à 8h35 et le soir de 16h15 à 18h30, tous les jours de classe du lundi au vendredi

- 175 €uros par an : pour matin **ou** soir
- 230 €uros par an : pour matin **et** soir
- 5,30 €uros pour un accueil périscolaire **occasionnel** (matin ou soir)

Tout dépassement d'horaires après 18h30 sera facturé :

15 €uros par retard

Salle polyvalente

Location salle (résidant de Ste Sabine) :

180 €uros (1 soir) ou 330 €uros (1 week-end)

Location salle (non résidant à Ste Sabine) :

200 €uros (1 soir) ou 390 €uros (1 week-end)

Le conseil Municipal accorde à chaque association, 2 locations par an au prix forfaitaire de 30 €uros par location.

Quelques CONSEILS...



INSCRIPTION SUR LES LISTES

ELECTORALES

Les nouveaux habitants, ainsi que les jeunes atteignant 18 ans sont invités à se présenter en mairie, munis d'une pièce d'identité, d'un justificatif de domicile, et de l'ancienne carte électorale (si vous en possédez une).

PERMIS DE CONSTRUIRE

Depuis le 1er janvier 2022, chacun pourra déposer sa demande de permis de construire en ligne, à tout moment, dans une démarche simplifiée et sans frais, sur le lien suivant:

<https://sve.sirap.fr/#/072319/>

Pour plus de renseignements, consulter notre site :
www.stesabine.fr

RECENSEMENT SUR LES LISTES JAPD

Chaque jeune Français de 16 ans doit se faire recenser.

Il est invité à se présenter en mairie, muni du livret de famille, afin de demander une attestation de recensement.

Cette attestation devra être présentée lors de certaines démarches (par exemple : inscription à un examen national avant l'âge de 18 ans (Permis de conduire, BEP, Baccalauréat, ..). Le jeune qui s'est fait recenser sera ensuite convoqué à participer à la journée défense et citoyenneté (JDC).

Nota : ce document est obligatoire pour le passage du permis de conduire, mais pas pour l'AAC (Apprentissage Anticipé de la Conduite) s'adressant aux jeunes dès 15 ans.

Les améliorations 2023



- 1 – Réfection porte église
- 2 – Création volet au Four à pain
- 3 – Nouvel Atelier : transformation garage en local communal
- 4 – Création chemin piétonnier Lotissement « Le Petit Buisson »
- 5 – Achat chariot de service pour Cuisine école
- 6 – Dalles terrain de loisirs pour terrain multisports et jeux d'enfants
- 7 – Réfection fossé route de Mézières



8



11



9



12



10



13

8 – Création d'un 2ème point Containers (pour apport volontaire)

9 – Installation de bancs Place de la mairie

10 – Mise en place de récupérateur d'eau de pluie

11 – Achats de grands pots pour fleurissement place de la Mairie

12 –Création d'une dalle et installation distributeur de pains

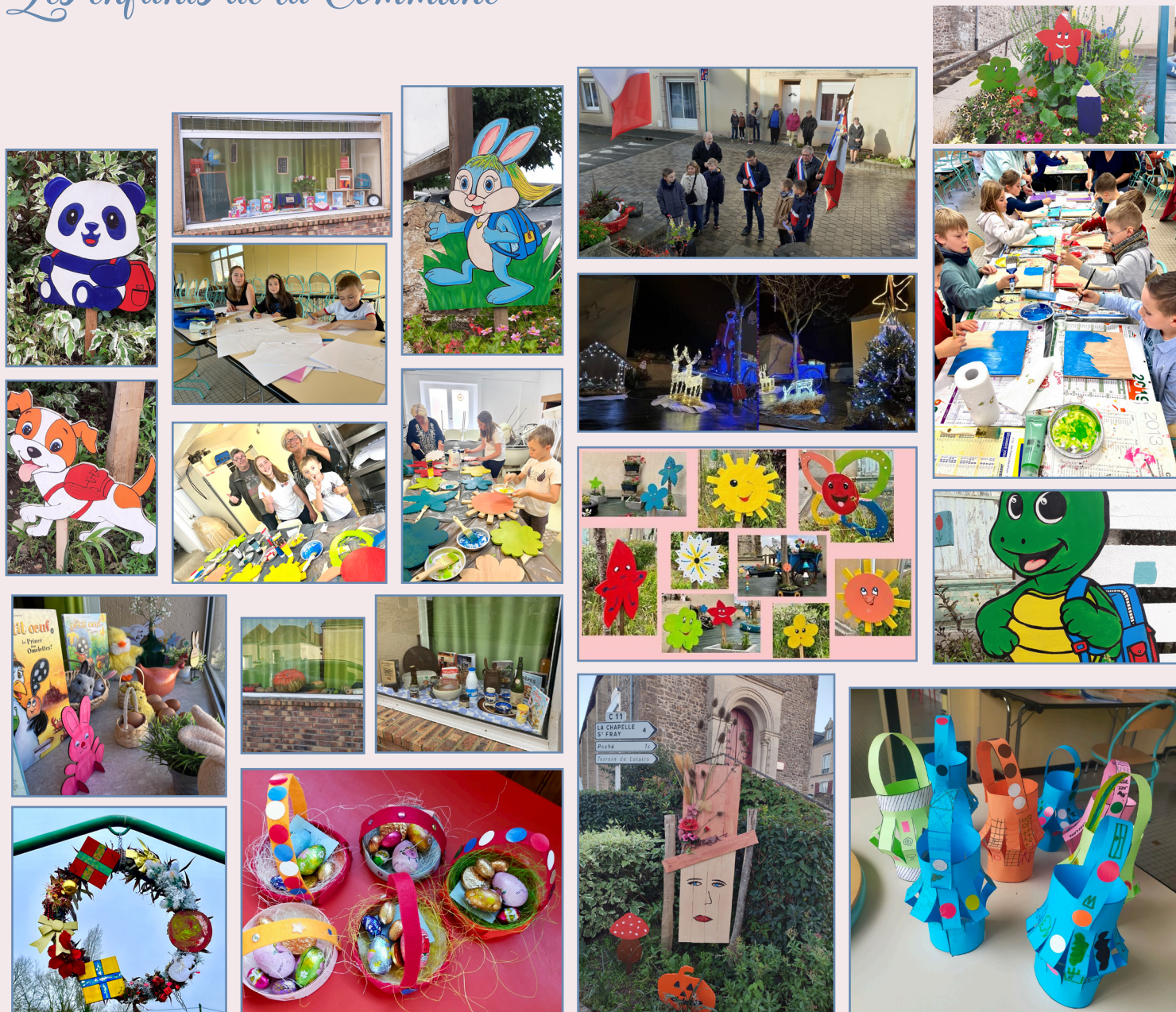
13 – Entretien et nettoyage complet du cimetière

14 – Achats de petits matériels d'entretien communal



14

Les enfants de la Commune



L'année 2023 est un bel exemple de projets et réalisations dans le village de Sainte Sabine sur Longève. Tous ensemble, les jeunes et moins jeunes, ont su embellir notre village tout au long de l'année avec de belles décorations saisonnières, grâce à une énergie commune et partagée.

Le Conseil Municipal Jeunes (CMJ), les enfants de la garderie, les bénévoles, les encadrants aidants ont tous donné de leurs temps et ceci dans une bonne humeur communicative ... **N'hésitez pas à les rejoindre en 2024 ! Vous serez les bienvenu(e)s !** Le maire et le conseil municipal vous remercient tous et toutes chaleureusement et vous félicitent pour votre engagement.

s.a.r.l. PELTIER
 TRAVAUX PUBLICS - TERRASSEMENTS - FOSSES SEPTIQUES

"Les petits cours"
 72140 SILLÉ LE GUILLAUME
 Tél. 02 43 20 24 06 / Fax. 02 43 20 52 98
 E.mail: sarlpeltier@orange.fr

La Petite Auberge
**RESTAURANT
 BAR**

Thierry et Sébastien PLÉ
02 43 25 25 15
RCS Le Mans B 413 500 554
 14, route Nationale - 72380 SAINT-JEAN-D'ASSÉ

Histoire de la création du Blason

A la demande du Maire Mikaël FOUCHARD, les enfants du Conseil Municipal Jeunes (CMJ) ont accepté avec plaisir de travailler sur la réalisation d'un Blason pour Sainte Sabine sur Longève.

En plusieurs réunions de travail, les idées ont été proposées, dessinées et finalisées par l'ensemble des enfants CMJ, pour aboutir à un BLASON fraîchement créé, représentant au mieux notre village (fleur de lys en signe attachement à la région et au département sarthois, forêts, animaux sauvages, récoltes, rivière et château féodal). Celui-ci a été présenté au Conseil Municipal et voté à l'unanimité, et afin d'officialiser ce BLASON, il a ensuite été soumis à la PREFECTURE DE LA SARTHE. Il était accompagné de son texte explicatif, répondant aux codes des descriptions héraldiques obligatoirement demandées.

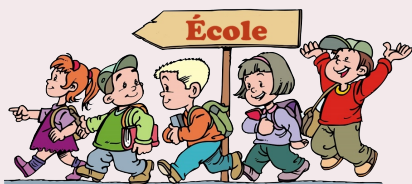
Les démarches complémentaires pour l'inscrire officiellement au registre des armoiries communales de France sont en cours.

C'est pourquoi désormais, la commune de Sainte Sabine sur Longève a un BLASON OFFICIEL, portant haut les atouts de notre village.

« Taillé abaissé à la barre onnée d'azur : Écartelé en chef, au premier d'azur à la fleur de lys d'or, au deuxième d'argent à l'arbre arraché de sinople, au troisième de sinople au chevreuil passant d'argent, au quatrième de sinople à trois épis de blé d'or rangés en fasce, en pointe, de gueules au château d'argent ; le tout entouré d'or »



Notre école



Une nouvelle année scolaire a commencé et des projets dans différents domaines sont réalisés !

Les élèves de PS et MS ont invité dans leur classe leurs familles pour jouer ensemble lors d'ateliers pendant la Semaine de la Maternelle fin novembre.

Pendant les fêtes de fin d'année, les élèves ont assisté à un spectacle dans la salle polyvalente et se rendront au Mans pour « Le Pique-nique magique de Noël » mis en scène par La Flambée.

L'école accueille jusqu'en janvier Jennifer Kreis, intervenante en musique. Des chants du monde sont au menu ainsi que la découverte d'instruments en vrai ! Jennifer est déjà venue avec son violoncelle et son ukulélé !

Sensibiliser les jeunes élèves aux premiers secours, c'est possible et cela les intéresse beaucoup.

Ce sera le travail mis en place en janvier dans les 4 classes avec la venue sur une journée de l'USEP.

La lecture sous toutes ses formes (lire pour jouer, lire pour apprendre...) prendra vie avec deux projets en lien avec l'association Bouquins et Cie de la commune. Les CE1-CE2 découvriront les aventures d'un loup qui voyage beaucoup. Les CM1-CM2 vous inviteront à deviner leurs personnages mystères au Point lecture.

Les GS-CP ne manqueront pas de vous rappeler le 100ème jour de l'école en organisant une journée



ludique et en invitant les familles à découvrir leurs collections autour du nombre 100.

L'esprit des Jeux Olympiques s'invitera en fin d'année avec l'organisation d'Olympiades. Les PS-MS présenteront de la danse contemporaine en fin d'année, les GS-CP-CE et CM feront des rencontres d'orientation à La Chapelle St Aubin et à Sillé le Guillaume. Les CM1-CM2 rejoindront les CE1-CE2 cette année pour les séances de natation à Coulaines.

Les CE et CM s'ouvriront à de nouveaux horizons en découvrant le parc oriental de Maulévrier au moment où les cerisiers seront en fleurs ! L'inspiration et les conseils avisés seront au rendez-vous pour prendre soin de son bonsaï et garder de belles images en tête pour créer des haïkus.

Les PS-MS-GS et CP se rendront au domaine de Pescheray et pourront observer les animaux du monde qu'ils ont découverts dans leurs histoires.

Nous nous retrouverons tous pour la fête de l'école le dimanche 30 juin 2024 !

Nous tenons à remercier l'APE qui est à l'écoute des projets de l'école ainsi que la Municipalité et l'association Bouquins et Cie.

Mme GESLIN, directrice de l'Ecole

 **COSTIC**
Comité Scientifique et Technique
des Industries Chimiques
Certifié Professionnel
Ramonneur-Fumiste



Bois et Granules
Ramonage

ENTRETIEN DE VOS CONDUITS

BOIS, GRANULES, GAZ, FIOUL

JÉROME QUILLO
06.26.78.43.20
b.g.ramonage@gmail.com

 **Groupama**

 **VOTRE AGENCE DE CONLIE**
Place des Halles
Tél. : 02.43.52.10.90

 **N°Cristal 09 69 36 10 11**
*Informations, sinistre, santé APPEL NON SURTAXE

 **Sur groupama.fr**

 **Groupama Centre Manche**

Point-lecture = bouquins & cie

2023.. quelle belle année !

Le Point Lecture a 25 ans ;
il est devenu autonome

Il s'appelle « **Bouquins & Cie** »

Notre objectif n'est pas de sortir des résultats,
mais d'organiser de belles manifestations, gaies et
festives dans le village.

Nos priorités sont les mêmes :

- Recevoir le public
- accueillir les enfants de l'école tous les trimestres
- sans oublier les BB lecteurs chaque mois.

Et comme il nous restait du temps



EN FEVRIER :

- Nous avons mis en place des ateliers numériques,
animés par Mr Foulounoux, Conseiller Numérique
sur la Communauté de Commune.

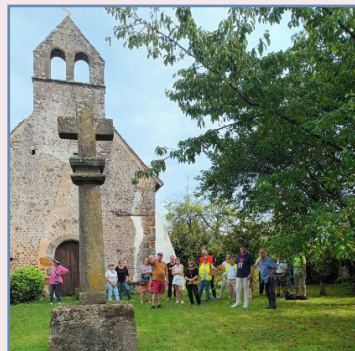
- Une expo et mise en avant des BD et Mangas
Merci Eugénie, Bertille et Alphonse pour leur
implication.

EN MARS :

- Mise en place de l'Association

EN MAI :

- Un atelier fusées animé par Alain Bardet
(11 participants.)



EN JUIN :

- Anniversaire du Point Lecture ; 3 chorales se
sont produites dans l'église, devant plus de 100
personnes. Suivi d'un goûter.
Merci à Monsieur l'Abbé Cléret pour son hospitalité.

EN SEPTEMBRE :

- Journées du Patrimoine : expos dans le bourg,
et randonnée pédestre pour une vingtaine de
personnes ; Alain Lebrun, leur a fait connaître
Poché, l'église St Martin et ses alentours.
Merci à Edouard Boulrier de les avoir accompagnés,
à Madame Thuard et Monsieur Hercé de nous avoir
autorisés l'accès à leur propriété.


EN DECEMBRE :

- Atelier couronnes de Noël, avec Nathalie Paris.
- Marché de Noël chez nos amis de l'A.P.E.
Toutes ces animations gratuites sont possibles
grâce à la générosité de la Mairie, et au dévouement
des animateurs et des bénévoles.

RETROUVEZ-NOUS :

Lors des permanences du mercredi et samedi de
10h à 12h ; les inscriptions et le prêt de livres sont
gratuits. **Facebook : Bouquins & Cie**
Dans la presse locale.



Nous avons hâte de vous rencontrer
A bientôt, les animateurs.



Les commerçants des Promenades de Sainte-Jamme

ZAC DE LA PRAIRIE DES MOULINS
72380 SAINTE JAMME SUR SARTHE

02.43.27.60.41

 AMBIANCE OPTIQUE 02.43.52.17.00	 Saillant Baudrier 02.43.29.18.35
 02.43.29.03.07	 Fred Informatique 09.81.62.80.90
 BEAUTY SUCCESS 02.43.27.97.83	 Pharmacie 02.43.27.60.40
 Aux petits ciseaux 02.43.27.47.95	 Antéigne LA BRASSERIE 09.54.00.11.36



Domaine du Petit Tertre
5 chambres d'hôtes
Anne Poignant - 06.62.98.06.12

Animaux perdus ou trouvés ; Que faire ?

Vous avez perdu votre animal :

- Contactez le Fichier national d'identification au **0810778778** ou **www.i-cad.fr**. La disparition de votre animal sera tout de suite prise en compte.
- Prévenez les cabinets et cliniques vétérinaires proches de la zone de disparition.
- Appelez régulièrement les fourrières et refuges de la région (**Actif sur Sainte sabine sur Longève : Refuge MOLOSSES LAND tél : 06.24.09.46.84**).
- Mettez une annonce sur les sites de recherches (www.chat-perdu.org, www.chien-perdu.org, sur facebook : « Sainte Sabine Nos amis les bêtes égarées », « Pet Alert Sarthe 72 », etc ..) et vérifiez régulièrement la liste des animaux retrouvés.
- Signalez la perte de votre animal auprès de la gendarmerie locale (**Brigade de Conlie : 02.43.20.50.13**).

Vous avez trouvé un animal égaré :

• Si l'animal est tatoué, porte un collier ou une médaille mentionnant le numéro d'une puce électronique, contactez le fichier national ou européen d'identification I-cad (voir coordonnées ci-dessus).

• Vous pouvez aussi présenter l'animal à un vétérinaire, qui vérifiera son identification mais ne pourra pas le garder.

• Si l'animal n'est pas tatoué (ou tatouage non lisible) ou sans médaille, joignez directement la gendarmerie locale, qui vous indiquera la marche à suivre. Ils disposent d'un lecteur de puce électronique ou peuvent solliciter d'autres entités : vétérinaire, pompiers, refuge ...

• **ATTENTION : SI L'ANIMAL EST BLESSÉ OU AGRESSIF**, et si vous n'êtes pas en mesure de le maîtriser, prévenez la police municipale ou les pompiers, qui mettront en place les moyens de capture adéquats.

Téléphone : 06 24 09 46 84 - <https://www.facebook.com/RefugeMolossesLand>



PROFESSIONNELS PARTICULIERS

FOURNITURES POUR L'AMÉNAGEMENT EXTÉRIEUR

Hm
Hunaudières Matériaux

VRAC SAC BIG BAG

 Hunaudières Matériaux

HUNAUDIÈRES MATÉRIAUX
IMPASSE DE LA BELLE ÉTOILE - ZAC DES HUNAUDIÈRES - 72230 RUAUDIN
02 55 48 99 64
CONTACT@HUNAUDIERES-MATERIAUX.FR

**Graviers - Galets - Terreau - Écorces - Pavés
Dallages - Gazon synthétique - Clotûres ...**



Association la boule sabinoise

La saison 2024 arrive, et pour jouer, il vous faut une carte adhérent (5€). Elle vous donne accès à un calendrier Pétanque qui réunit 9 communes (du 9 mars au 12 octobre).

Venez nous rejoindre.

Les dates suivantes sont prévues à Ste Sabine (Terrain de loisirs) :

Dimanche 17 Mars - 14h

Dimanche 7 Avril - 14h

Dimanche 9 juin - 14h

Dimanche 25 Août - 14h

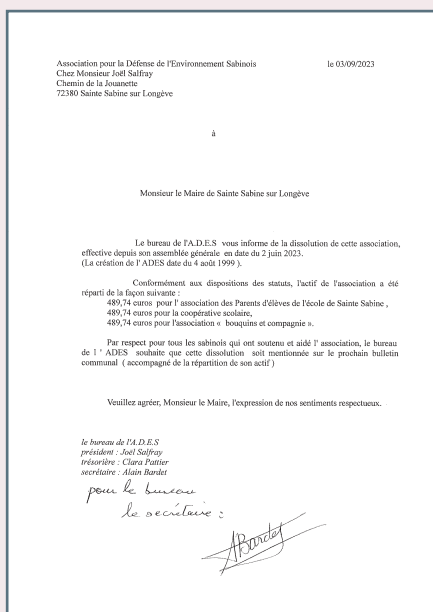
Dimanche 22 Septembre - 14h

Dimanche 6 Octobre - 14h.



Les membres du bureau vous souhaitent une bonne et heureuse année.

La Présidente, Françoise BRUNEL



Association pour la défense de l'environnement sabinois

L'association a été dissoute le 2 Juin 2023.



**Pépiniériste Horticulteur
Producteur**

Fruitières
Rosiers
Plantes exotiques
Plantes de haie
Plantes d'exception
(grandes tailles)

Partenaire de votre jardin

« Les Ripperfonds »
72290 COURCEBCEUFS
Tél. 02 43 27 32 01- Fax 02 43 27 23 20
www.pepinieriste-jardinerie.pepinieres-sarthe.com
Email : pepinieres-boulay@orange.fr

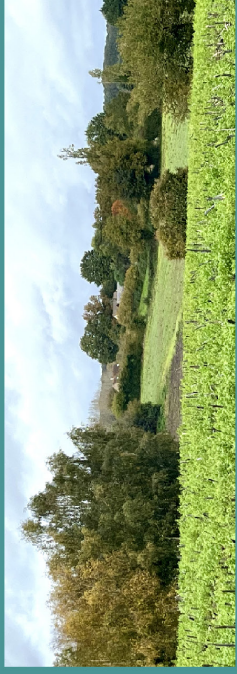


FORMATION ET PROTECTION INCENDIE
ZI d'Antoigné 72380 Sainte Jamme sur Sarthe
Tel : 02 43 27 27 27 - Fax : 02 43 29 33 30 / Mail : contact@tecc.fr -
Site internet : www.tecc.fr - LinkedIn - Facebook

Installation, vérification et maintenance :
Extincteurs - Blocs de secours - Alarmes incendie - Désenfumage - Colonnes sèches - RIA
Poteaux incendie - Plans et consignes - Matériel d'intervention...

Formation et recyclage :
INCENDIE (Premier témoin, EPI, ESI, ARI...) - EVACUATION (type U/I) - SST - SSIAP -
HABILITATION ELECTRIQUE... sur notre plateau technique feu réel ou chez vous avec
nos Cellules Mobiles

   Entreprise certifiée APSAD/NF SERVICES :
Certifications de service d'installation et de Maintenance d'extincteurs
(Règlement I4-NF 285) Certificat N° : 396 07 04 285

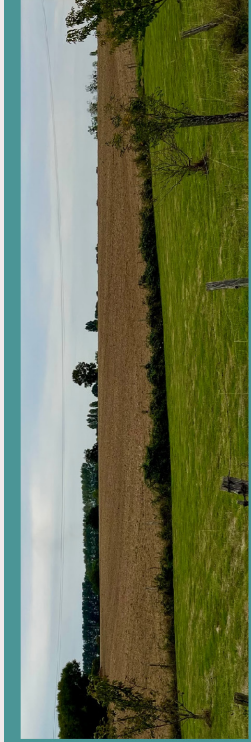
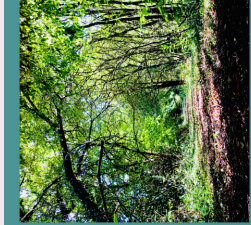
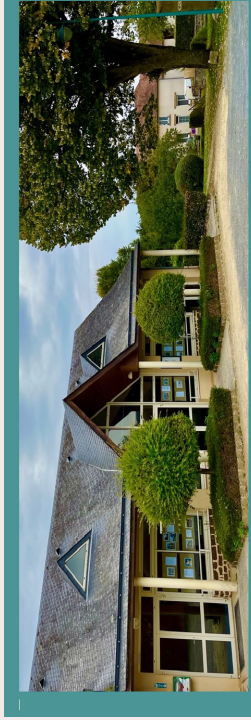


Janvier		Février		Mars		Avril		Mai		Juin	
1 L	Bonne Année	1 J		1 V		1 L	Pâques	1 M	Fête du travail	1 S	
2 M		2 V	Chandeleur	2 S		2 M		2 J		2 D	
3 M		3 S		3 D	Fête des grands-mères	3 M		3 V		3 L	
4 J		4 D		4 L		4 J		4 S		4 M	
5 V		5 L		5 M		5 V		5 D		5 M	
6 S	Epiphanie Galettes	6 M		6 M		6 S		6 L		6 J	
7 D		7 M		7 J		7 D	Pétanque	7 M		7 V	
8 L		8 J		8 V	Journée droit de la femme	8 L		8 M	Commemoration	8 S	
9 M		9 V		9 S		9 M		9 J	Ascension	9 D	Pétanque
# M		10 S		10 D		10 M		10 V		10 L	
# J		11 D		11 L		11 M		11 S		11 M	
# V		12 L		12 M		12 V		12 D		12 M	
# S		13 M	Mardi gras	13 M		13 S		13 L		13 J	
# D		14 M	Saint Valentin	14 J		14 D		14 M		14 V	
# L		15 J		15 V		15 L		15 M		15 S	
# M		16 V		16 S		16 M		16 J		16 D	Fête des pères
# M		17 S		17 D	Repas des Aînés/Pétanque	17 M		17 V		17 L	
# J		18 D		18 L		18 J		18 S		18 M	
# V		19 L		19 M		19 V		19 D		19 M	
# S		20 M	Printemps	20 M		20 S		20 L	Pentecôte	20 J	Eté
# D		21 M		21 J		21 D		21 M		21 V	Fête de la musique
# L		22 J		22 V		22 L		22 M		22 S	
# M		23 V		23 S		23 M		23 J		23 D	
# M		24 S		24 D		24 M		24 V		24 L	
# J		25 D		25 L		25 J		25 S		25 M	
# V		26 L		26 M		26 V		26 D	Fête du four à pain	26 M	
# S		27 M		27 M		27 S		27 L		27 J	
# D		28 M		28 J		28 D		28 M		28 V	
# L		29 J		29 V		29 L		29 M		29 S	
# M		30 S		30 S		30 M		30 J		30 D	Fête de l'école
# M		31 D	Passage heure d'été + 1h	31 D		31 M		31 V	Fête des voisins		

Vacances scolaire de la zone B

MAIRIE DE SAINTE SABINE SUR LONGÈVE
 3, rue Pont des Loges - 72380 Sainte Sabine sur Longève
 Tél : 02.43.25.25.30

Mail : mairie-sainte-sabine-sur-longeve@wanadoo.fr
 Site : stesabine.fr
 Facebook : [mairie de Sainte Sabine sur Longève](https://www.facebook.com/mairie-de-sainte-sabine-sur-longeve)



Juillet		Août		Septembre		Octobre		Novembre		Décembre	
1 L		1 J		1 D	1 M			1 V	1 D		
2 M		2 V		2 L	2 M	Rentrée scolaire		2 S	2 L		
3 M		3 S		3 M	3 J			3 D	3 M		
4 J		4 D		4 M	4 V			4 L	4 M		
5 V		5 L		5 J	5 S			5 M	5 J		
6 S		6 M		6 V	6 D	Pétanque		6 M	6 V	Saint Nicolas	
7 D		7 M		7 S	7 L			7 J	7 S		
8 L		8 J		8 D	8 M			8 V	8 D		
9 M		9 V		9 L	9 M			9 S	9 L		
10 M		10 S		10 M	10 J			10 D	10 M		
11 J		11 D		11 M	11 V			11 L	11 M	Commemoration	
12 V		12 L		12 J	12 S			12 M	12 J		
13 S		13 M		13 V	13 D			13 M	13 V		
14 D	Fête nationale	14 M		14 S	14 L			14 J	14 S		
15 L		15 J	L'assomption	15 D	15 M			15 V	15 D		
16 M		16 V		16 L	16 M			16 S	16 L		
17 M		17 S		17 M	17 J			17 D	17 M		
18 J		18 D		18 M	18 V			18 L	18 M		
19 V		19 L		19 J	19 S			19 M	19 J		
20 S		20 M		20 V	20 D			20 M	20 V		
21 D		21 M		21 S	21 L			21 J	21 S	Hiver	
22 L		22 J		22 D	22 M	Automne/Pétanque		22 V	22 D		
23 M		23 V		23 L	23 M			23 S	23 L		
24 M		24 S		24 M	24 J			24 D	24 M		
25 J		25 D	Pétanque	25 M	25 V			25 L	25 M	Noël	
26 V		26 L		26 J	26 S			26 M	26 J		
27 S		27 M		27 V	27 D	Passage heure d'hiver -1h		27 M	27 V		
28 D		28 M		28 S	28 L			28 J	28 S		
29 L		29 J	Sainte Sabine	29 D	29 M			29 V	29 D		
30 M		30 V		30 L	30 M			30 S	30 L		
31 M		31 S		31 J	31 M	Halloween			31 M	Réveillon de l'an	

Vacances de la zone B

MAIRIE DE SAINTE SABINE SUR LONGÈVE
 3, rue Pont des Loges - 72380 Sainte Sabine sur Longève
 Tél : 02.43.25.25.30

Mail : mairie-sainte-sabine-sur-longeve@wanadoo.fr
 Site : stesabine.fr
 Facebook : [mairie de Sainte Sabine sur Longève](https://www.facebook.com/mairie-de-sainte-sabine-sur-longeve)



**LES NUMÉROS
À CONNAÎTRE**

EN CAS D'URGENCE

SAPEUR POMPIERS 18
 GENDARMERIE DE CONLIE 17
 SAMU 15
 CENTRE ANTI-POISON 04 41 48 21 21
 ECOUTE ALCOOL 0 811 91 30 30
 SOS AMITIE (LE MANS) 02 43 84 84 84
 ALLO ENFANCE MALTRAITEE119

CANCER INFO SERVICE 0 810 810 821
 SIDA INFO SERVICE 0 800 14 04 04
 ACCUEIL SANS ABRI 115
 ECOUTE CANNABIS 0 811 91 20 20
 TABAC INFO SERVICE 0 825 309 310
 SUICIDE ECOUTE 01 45 39 40 00



Le Père François Cléret réside à La Bazoge.
 Vous pouvez le joindre au : **02 43 25 40 47**

MAIL DE LA PAROISSE :
 paroisses.labazoge@sarthe.catholique.fr

PERMANENCE ET ACCUEIL AU PRESBYTÈRE :
 4 Impasse du Presbytère - LA BAZOGE
 Mardi : 16h30 - 18h00
 Samedi : 10h00 - 12h00

Pour le jour des Messes : téléphoner au presbytère

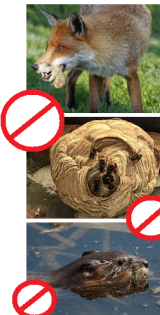


RÉSERVES FAIBLES

**DON DE SANG
MAINTENANT
C'EST URGENT**

JE DONNE

Je prends directement rendez-vous au lieu de mon choix sur :
<https://mon-rdv-dondesang.efs.sante.fr/>



NUISIBLES :

La lutte anti nuisibles est une activité réglementée et obligatoire, qui incombe à **TOUS LES CITOYENS**.

La mairie se tient à votre disposition pour toute information.

↓

Nous rappelons que **CHACUN EST CONCERNE**, car seul l'effort de tous les habitants est efficace.

GENDARMERIE DE CONLIE



Adresse :
 30 Rue du Grand Chemin
 72240 Conlie

Horaires d'ouverture :
 Mardi : de 14h00 à 18h00
 Jeudi : de 14h00 à 18h00
 Samedi : de 14h00 à 18h00

INFIRMIER



Le cabinet des infirmières de St Jean d'Assé est désormais à cette nouvelle adresse :

**2a Rue de la Poste
(ancienne poste)
ST JEAN D'ASSE**

Tél inchangé : **02 43 25 25 50**

TRESORERIE DE CONLIE



HORAIRES D'OUVERTURE :
 LUNDI : 13h - 16h
 DU MARDI AU JEUDI : 8h15 - 12h / 13h - 16h
 VENDREDI : 8h15 - 11h30

Adresse :
 Allée Marie Louise Souty
 72240 Conlie

Téléphone : **02 43 20 50 46**

Gedimat MATÉRIAUX & BRICOLAGE

GITEM

LEVEILLEAU
 Quicailerie, Matériaux, Électroménager

BRICO PRO

STE-JAMME/SARTHE
 Route de montbizot
 Tél. : 02.43.27.62.84
 Fax : 02.43.27.69.70

CONLIE
 36, rue du Mans
 Tél. : 02.43.24.04.17
 Fax : 02.43.27.94.43

RGE ECO artisan La nouvelle énergie du bâtiment

RGE Quali Bois 2017

RGE Quali Pgc 2019

DESPRES

Zone commerciale Super U
 72380 Ste JAMME sur SARTHE
 Tél : 02 43 27 69 06
 sarl.despres@gmail.com



**Salle de bain - Plomberie
Chauffage - Electricité
Ramonage - Dépannage**

Association des Parents d'élèves

Le nouveau bureau de l'APE a été élu lors de l'assemblée générale du 21 septembre 2023.

Président : Erwan Calvet

Vice-président : Valentin Potier

Trésorière : Sandrine Catelain

Vice-trésorière : Elise Lelievre

Secrétaire : Angela Hardouin



Le but de l'APE est d'organiser des événements, ventes et manifestations afin d'accompagner les différents projets de l'école de Sainte Sabine.

Depuis la rentrée de septembre 2023, la parade d'Halloween, suivie d'un « goûter dansant » a eu lieu le 5 novembre, ce fut un moment festif pour les enfants et les parents, très apprécié.

Le marché de Noël s'est déroulé le 16 décembre, pendant lequel nous avons pu livrer les commandes de chocolats et de brioches.

La fête du four à pain et des bourdons sera de nouveau organisée le week-end du 25/26 mai 2024, nous comptons bien entendu sur de nombreux bénévoles pour permettre le succès de cet événement très important pour notre village.

La fête de l'école avec le spectacle des enfants aura lieu le dimanche 30 juin 2024.

La réussite des manifestations sur l'année 2023 nous a permis d'aider au financement des projets pédagogiques 2023/2024 de l'école ainsi que d'offrir un spectacle de Noël à tous les enfants.

Toute l'équipe de l'APE vous remercie très chaleureusement pour votre aide. Si de nouveaux bénévoles souhaitent nous rejoindre, n'hésitez pas à nous contacter, nous vous accueillerons avec grand plaisir et toujours dans la bonne humeur !

Nous vous souhaitons une très belle année 2024.

PHOTO GAGNANTE N° 3, au concours photos « Lever et Coucher de Soleil à Ste Sabine »



Quelques souvenirs de l'année 2023



Inventons la route
de demain

Un peu d'histoire ..

Les fours à Chanvre dans nos campagnes

Témoins des temps anciens, on peut apercevoir dans nos campagnes sarthoises de petits bâtiments isolés (parfois ronds, parfois carrés), qui ont eu une utilité fondamentale pendant plus d'un siècle. Ce sont des **FOURS À CHANVRE**, qui ont servi à la production prospère de fibres de chanvre.

Cette production a été pendant plus d'un siècle l'une des **activités les plus prospères en SARTHE**.

En effet, jusqu'au début du 19^{ème} siècle, dans le Haut-Maine (comprenant la Sarthe), on cultivait le chanvre, plutôt pour une production locale de cordages, ficelles et toiles, souvent en auto-consommation. Jusqu'au 17^{ème} siècle notamment, les chemises pour le travail quotidien étaient réalisées en toile de chanvre, car absorbantes et robustes.

Et, pendant le 19^{ème} siècle, alors que l'ensemble de la France abandonne cette production, le département sarthois, de son côté, augmente les surfaces ensemencées et devient grand producteur sarthois, puis premier producteur national jusqu'en 1960.

Les différentes étapes de transformation, du semis aux produits finis, nécessitaient de réelles compétences agricoles, et les intervenants de l'époque ont conservé dans leurs mémoires une nostalgie pour cet âge d'or, où la plante « faisait le bonheur du paysan », comme ils ont plaisir et fierté à le dire.

Tout commence par le semis, mi mai dès que le sol est suffisamment réchauffé, dans un champ bien fumé, appelé le « cloteau ».

La récolte commence 100 jours après, fin août, début septembre, et l'arrachage de ces chanvres, faisant plus de 3 mètres de hauteur, se fait traditionnellement avec tout le personnel de la ferme, femmes et enfants compris, et avec des tâcherons pour les exploitations plus importantes.

Les plantes sont laissées au sol pendant une dizaine de jours afin de commencer à les mûrir au soleil.

Puis il s'agissait de former des gerbes de chanvre, et de les transporter vers une mare creusée à cet effet (« le rouisson »), ou bien au bord d'un ruisseau ou d'une rivière. Cette opération, « le rouissage », avait pour but de faire décomposer la partie ligneuse des tiges, permettant de libérer les fibres textiles. Une dizaine de jours après, on enlevait les lests en pierres et sortait les gerbes gorgées d'eau, pour les faire sécher dans les prairies et les champs, en formant de petites meules, régulièrement retournées pour une aération optimale. Bien secs, les pieds de chanvres sont regroupés en bottes, et stockés dans les hangars pendant l'hiver.

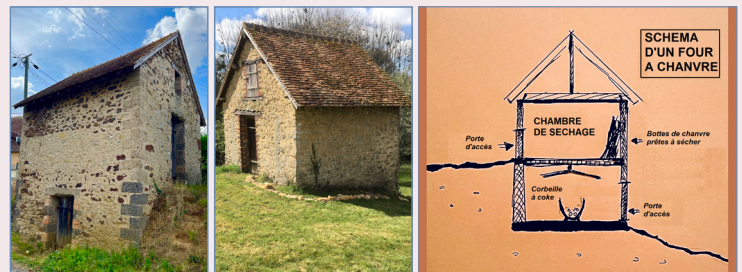
Les fours à chanvre vont alors être utiles à l'étape cruciale, la libération de la filasse, dont on tirera le fil

de chanvre. En Janvier-Février, on va positionner les bottes chanvrières dans ces fours (construits un peu à l'écart de l'habitation pour éviter les émanations de fumée et la propagation d'un éventuel feu).

Allumant le feu dans une « corbeille à coke », à l'étage inférieur, une centaine de bottes environ sont positionnées juste au dessus, dans la chambre de séchage, et pendant environ 12 heures, le chanvre attendri se prépare à être, lorsqu'il sortira, broyé dans des « brayeuses à chanvre », et pour faire enfin apparaître la filasse de chanvre espérée.

En un tour de main, une bobine est formée, le tord, qui, par paquets de 24, constitueront les ballots, prêts à être livrés aux filatures.

Le départ des charrettes lourdement chargées sonnent la fin de toutes ces opérations paysannes, et sur les chemins en route vers les villes, chacun garde avec fierté les images de tout ce travail collectif qui porte enfin ses fruits.



La filasse, produit semi-fini, va être pilée et peignée avec soin, pour obtenir le fil de chanvre souhaité.

La production sarthoise va être exceptionnelle jusqu'au début du 20^{ème} siècle dans nos campagnes. Le déclin va arriver cependant et de nos jours, il n'y a quasi plus d'exploitations en Sarthe pour cette filière, concurrencée par d'autres fibres (cotons et fibres synthétiques), ou bien d'autres lieux de production.

Depuis ces dernières années, quelques associations ont tenté de réhabiliter l'usage du chanvre, pour l'inscrire dans la modernité et la concurrence avec d'autres productions de fibres.

Le chanvre a en effet un regain d'intérêt actuel, grâce aux perspectives environnementales. Sa croissance très rapide (4 mètres en 100 jours) le rend deux fois plus efficace que les forêts pour absorber du CO₂, et lutter contre le réchauffement climatique. Mais, hélas pour la Sarthe, la production industrielle française de cette fibre s'est déplacée dans d'autres régions (Est, Landes ..)

Seul témoignage patrimonial d'une époque qui fit la fierté des sarthois, les fours à chanvre se dressent néanmoins encore dans nos paysages, luttant courageusement contre le temps qui passe. Et se promenant devant ces bâtisses, on entend encore résonner la joie paysanne d'autrefois, honorant les récoltes prometteuses ...

La sarthe peut être fière de ce patrimoine rural sarthois, et sainte sabine sur longève a encore pu conserver quelques exemplaires de ces fours à chanvre ...

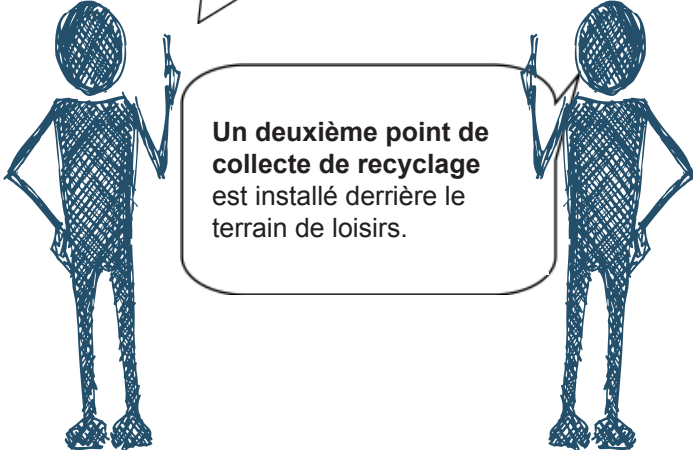
Les incivilités et les règles communales

Cette année, des dépôts sont toujours constatés aux recyclages. Les agents communaux aimeraient être disponibles pour d'autres activités.




L'amende forfaitaire est de **1500 euros** à toute personne qui sera en délit.

Un deuxième point de collecte de recyclage est installé derrière le terrain de loisirs.



Les déchets verts peuvent être broyés, compostés, paillés.

Pour le brûlage des déchets : une amende forfaitaire de **450 euros** est prévue



Les **3 déchèteries de la 4CPS** sont disponibles pour nous tous avec le badge.

Les horaires et les dates d'ouvertures sont disponibles sur le site :

<https://www.4cps.fr/a-votre-service/gestion-des-dechets/decheteries-et-aire-de-dechets-verts/>

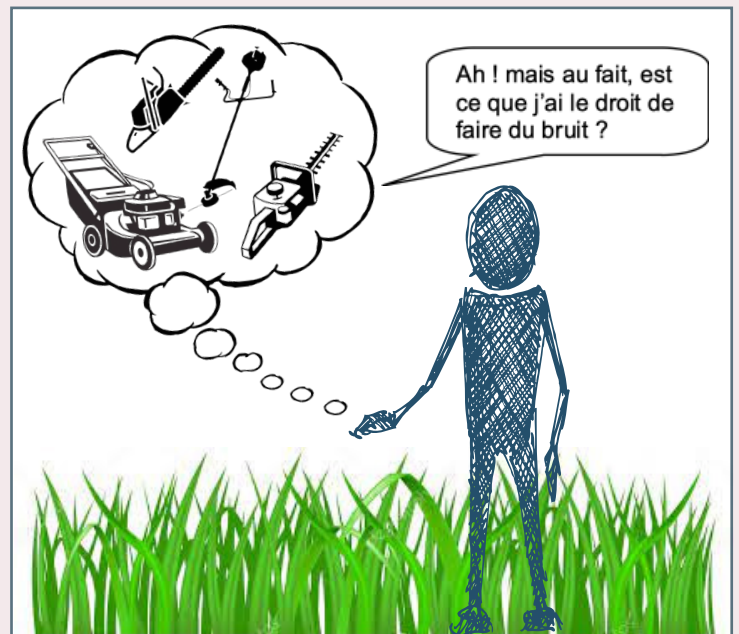
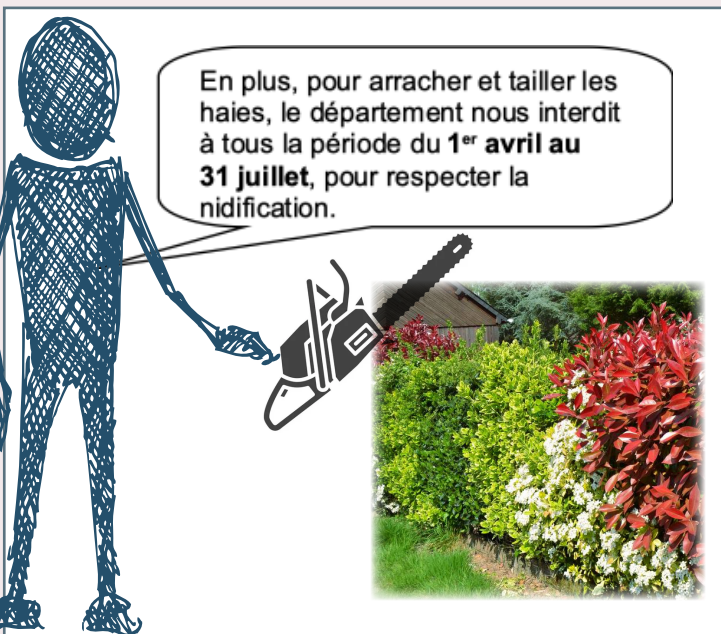
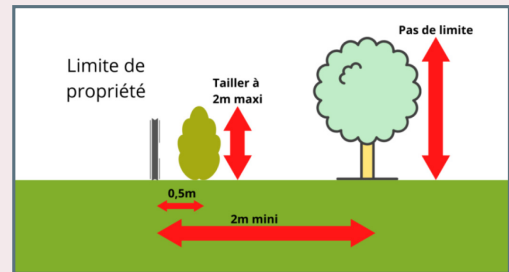
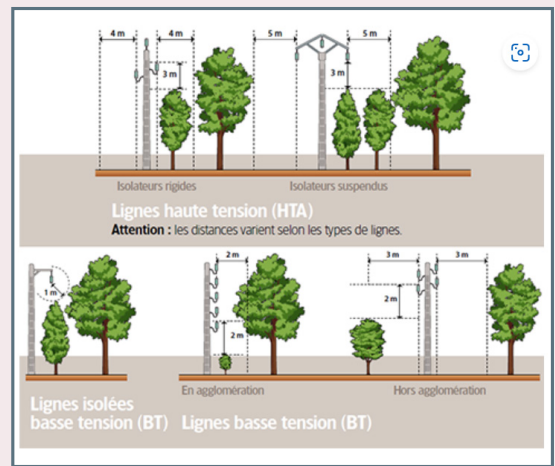
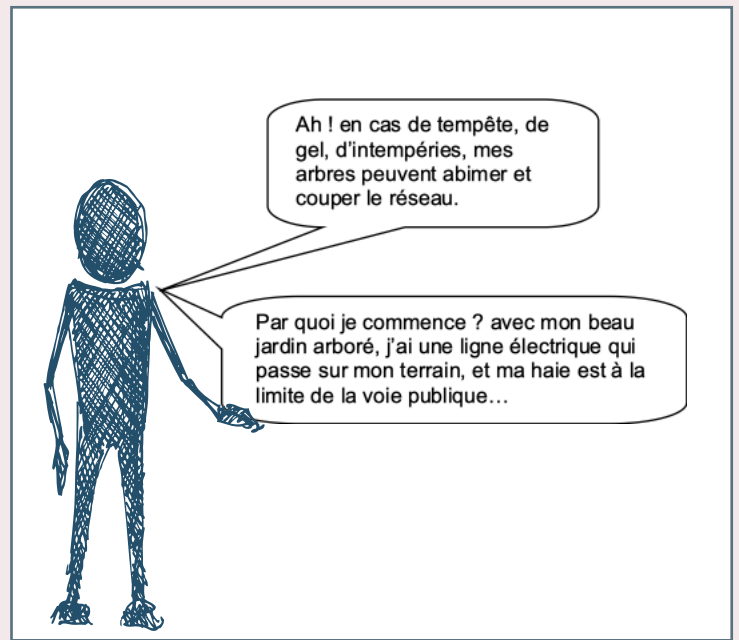
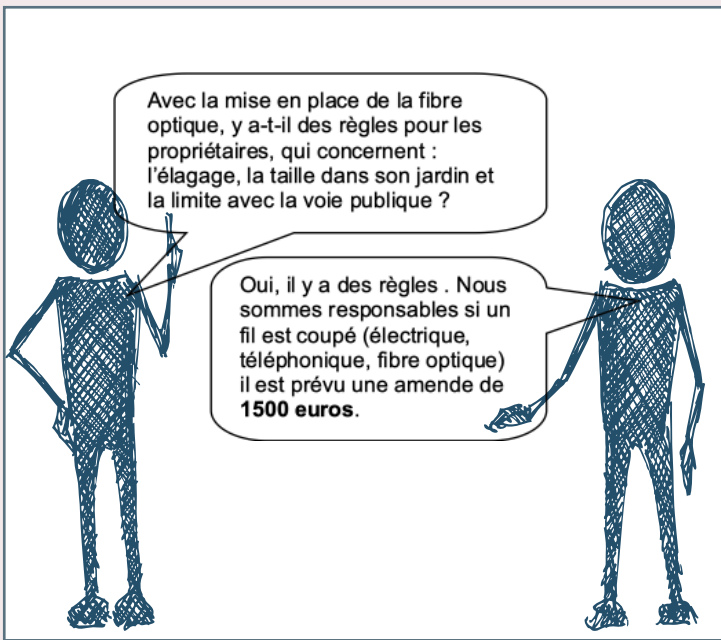


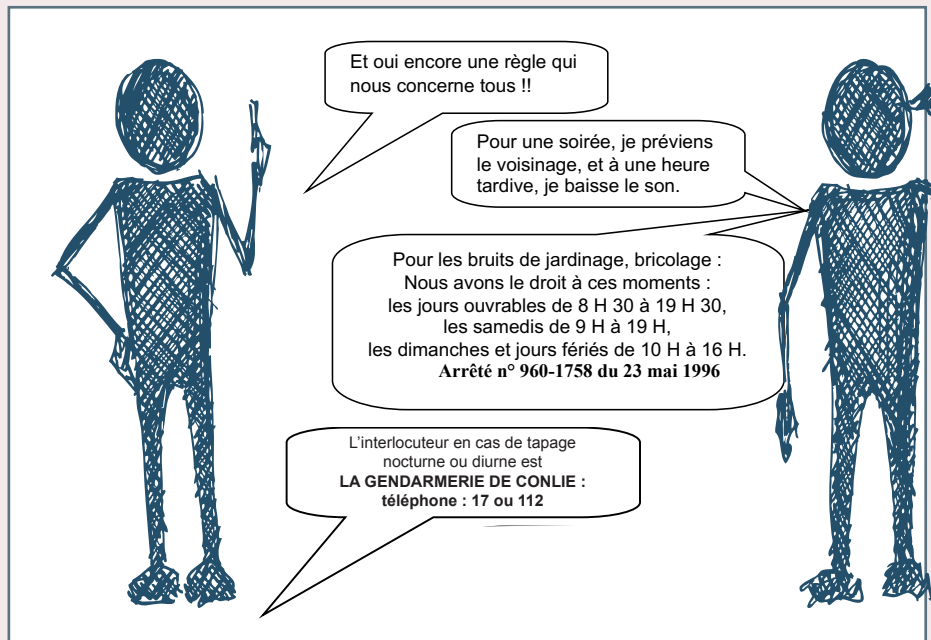
L . B . ELECTRICITE

Electricité industrielle, professionnelle et particulier

06-23-01-35-04

lbelectricite@outlook.fr





DELHOMMEAU FABIEN

Plomberie Chauffage , Traitement des Eaux, Ventilation,
Dépannage Rapide, Entretien Annuel

Tél/fax : 02 43 87 76 68 Mob: 06 16 40 58 82

Mail : delhommeaufabien@sfr.fr

16 r des 3 couleurs 72380 Sainte Sabine sur Longève

CONTROLE TECHNIQUE DE SAINTE JAMME

Parking SUPER U

ZAC Prairie des Moulins
72380 Ste Jamme sur Sarthe

02 43 29 03 04

Prenez rendez-vous
en ligne 24h/24

www.ctstejamme.securitest.fr

Rénovation énergétique

Pour accélérer la transition énergétique, de nombreuses aides financières ont été mises en place, notamment des aides locales, **et pour Sainte Sabine sur Longève, les renseignements peuvent être trouvés sur les sites notés à suivre.**

A SAVOIR ==> <https://www.gouvernement.fr>

- Depuis le 1er janvier 2023, un logement ne peut plus être loué si sa consommation d'énergie dépasse le seuil de 450 kWh/m²/an.
- Les logements classés G ne pourront plus être loués à compter de 2025, les logements classés F à compter de 2028.

Il existe des aides à la rénovation énergétique dans la Sarthe :

- MaPrimeRénov' : s'adresse aux propriétaires d'un logement construit datant d'au moins 15 ans et qui veulent réaliser des travaux de rénovation énergétique.



- Les certificats d'économie d'énergie (CEE): aides financées par le privé, c'est-à-dire les entreprises commercialisant des énergies émettrices de gaz à effet de serre (principe du pollueur-payeur).
- Les aides locales : vous pouvez retrouver sur le site <https://www.anil.org/> toutes les aides locales disponibles dans la Sarthe, spécifiques à la région.
- Pour bénéficier de ces aides, il est nécessaire de faire appel à un professionnel certifié RGE , à retrouver sur le site <https://france-renov.gouv.fr/>

TER le Mans – Alençon

Depuis le mois de décembre 2022, de nouvelles relations ont été créées le week-end :

- le samedi, un départ du Mans vers Alençon à 16h43 et un départ d'Alençon pour une arrivée au Mans à 19h16.
- Les dimanches et fêtes, deux nouveaux départs du Mans vers Alençon à 15h35 et 18h43 et trois nouveaux départs d'Alençon pour des arrivées au Mans à 16h09, 17h34 et 21h16.

L'ensemble de ces trains dessert toutes les gares, dans les deux sens, entre Le Mans et Alençon.

Ils assurent de nombreuses correspondances en gare du Mans.

Le samedi, les voyageurs en provenance d'Alençon, arrivant à 9h04 en gare du Mans, auront de nouvelles correspondances.

Ce serait dommage de se priver de toutes ces opportunités obtenues suite à un long combat.

En décembre 2024 il y aura encore de nouvelles relations.



Vous avez toujours la possibilité d'acheter des billets TGV, Intercités et TER à l'accueil du Super U de Sainte Jamme sur Sarthe. Des fiches horaires y sont à votre disposition ainsi qu'en mairie et en gare du Mans.

Vous avez la possibilité de voyager à des prix intéressants sur l'ensemble du réseau TER de la Région Pays de la Loire et des régions limitrophes. Allez sur le site Ter pays de la loire.

Pour les salariés du privé et du public, l'employeur rembourse 50 % du montant de l'abonnement. A compter du 1er septembre 2023, cette prise en charge est passée à 75 % pour les agents de la fonction publique. Elle s'appliquera, à l'avenir, à l'ensemble des salariés.

Nous recherchons des bénévoles pour compléter le Conseil d'Administration de notre Association. Son avenir en dépend.

ass.usagers.ter.lemans.alencon@gmail.com

FRANCE SERVICES

Aides aux démarches quotidiennes

France services

REPUBLIQUE FRANÇAISE
Liberté
Égalité
Fraternité

Besoin d'aide pour vos démarches administratives et numériques du quotidien ?

FORMATION, EMPLOI, RETRAITE	SANTÉ
ÉTAT CIVIL ET FAMILLE	LOGEMENT, MOBILITÉ ET COURRIER
JUSTICE	BUDGET

PROCHE DE VOUS, PROCHE DE CHEZ VOUS

Les agents France services vous accueillent et vous accompagnent pour toutes vos démarches du quotidien.

France services vous permet d'accéder facilement aux services publics :

Accueil informations et orientation + Accompagnement dans vos démarches administratives + Mise à disposition d'outils informatiques et aide à l'utilisation des services numériques

VOS SERVICES ET PERMANENCES À SILLÉ-LE-GUILLAUME

France services
adresse : 28, Place de la République - 72140 - SILLÉ-LE-GUILLAUME
contact : 02 44 21 96 40 / sille-le-guillaume@france-services.gouv.fr
horaires : Lundi 9h-12h30 / fermé
Mardi 9h-12h30 / 15h-18h
Mercredi 8h30-13h / fermé
Jeudi 9h-12h30 / 14h-17h
Vendredi 9h-12h30 / fermé

Centre Communal d'Action Sociale (CCAS) de Sillé-le-Guillaume > contact : 02 44 21 96 40

Permanence du Conciliateur de Justice > contact : prise de RDV par téléphone au 02 44 21 96 40
Horaires : toute la journée le 1er et 3ème jeudi du mois (uniquement sur RDV)

Permanence de la Mission Locale Sarthe Nord > contact : 02 43 97 87 65, horaires : sur RDV

Permanence du C.I.D.F.F > contact : 02 43 54 10 37, horaires : sur RDV

Permanence du Permanence SURE (Service Unique de Renovation Énergétique) et PIG (Programme d'Intérêt Général) > contact : 02 55 44 10 10, horaires : sur RDV

Plus d'informations dans votre France services ou sur france-services.gouv.fr

Gérer mes biens immobiliers

Le nouveau service numérique « Gérer mes biens immobiliers » est offert aux usagers propriétaires, particuliers et personnes morales, et accessible depuis l'espace sécurisé sur impots.gouv.fr, et désormais, ce site permet aux usagers de réaliser leur déclaration foncière en ligne.

Parmi les nouvelles fonctionnalités offertes aux usagers, il est possible de :

- déclarer en ligne ses travaux d'agrandissement ou d'aménagement. Le service propose un préremplissage simplifié et un accompagnement personnalisé;
- effectuer une déclaration de fin de travaux. Il n'est désormais plus nécessaire de se déplacer;
- mettre à jour ses démarches fiscales entièrement en ligne, une fois les travaux de construction ou d'aménagement terminés;
- répondre depuis son espace personnel aux demandes de l'administration concernant des locaux existants.

Vous êtes propriétaire d'une résidence principale ?
D'une résidence secondaire ?
D'un bien locatif ?

Nouvelle obligation déclarative en 2023

Depuis janvier 2023, chaque propriétaire doit renseigner qui habite dans sa ou ses propriétés, avant le 30 juin via Gérer mes biens immobiliers sur

impots.gouv.fr



Vous pouvez souscrire vos déclarations foncières si vous avez déposé une autorisation d'urbanisme et calculer le montant de votre taxe d'aménagement en une seule démarche.

Depuis le 18 janvier 2023, tous les propriétaires doivent, pour chacun des locaux qu'ils possèdent, indiquer à l'administration fiscale à quel titre ils l'occupent (habitation principale ou secondaire) et, quand ils ne l'occupent pas eux-mêmes, l'identité des occupants et la période d'occupation pour permettre la correcte taxation (voir onglet « Biens immobiliers »).

Par la suite, une déclaration n'est attendue qu'en cas de changement de la situation d'occupation.

L.D TECH

Vente - Réparation
Motoculture
Matériel du BTP
Location de matériels

02.43.24.10.65
ld.tech@orange.fr

2, rue de l'Arche
Z.A du Champ Fleury
72650 LA BAZOGE Siret : 510881451

FRED INFORMATIQUE
Informatique et communication visuelle

Zac de la prairie des moulins - 72380 Ste jamme sur sarthe
Tel. 09 81 62 80 90
frederic.pottier@live.fr - www.fredinformatique.com

Mission locale – sarthe nord



La Mission Locale Sarthe Nord accompagne les jeunes de **16 à 25 ans** vers l'*avenir*!

INFORMATION EMPLOI FORMATION VIE QUOTIDIENNE ACTIVITÉS



Pour qui ? Les jeunes âgés de 16 à 25 ans, sortis du système scolaire, résidant sur le territoire de la 4CPS, quelle que soit la situation, le niveau scolaire, ou la qualification.

Pourquoi ? L'orientation, l'accompagnement au projet professionnel, l'accès à la formation, l'aide à la recherche d'emploi, l'aide à la recherche d'emploi, l'aide aux démarches et à l'accès aux droits (mobilité, logement, santé, citoyenneté ...)

Comment ? En prenant rendez-vous, avec un(e) conseiller(ère) à votre écoute pour vous apporter un conseil, une aide, et un accompagnement personnalisé (prise de RDV au 02.43.97.87.65)

Où ? A Conlie (Centre Social Marie-Louise Souty) chaque jeudi et un mercredi matin sur deux.

www.mlsarthenord.fr
02.43.97.87.65

Don du sang

DON DE SANG

Envie de vous investir en faveur du don de sang ?

Contact : A Richard

richard-pa@orange.fr Tél : 06 88 29 68 38



Le don de sang, un acte citoyen et solidaire indispensable pour sauver de nombreuses vies !

Pour donner son sang, il faut...

- Être âgé de 18 à 70 ans
- Peser au moins 50 kg
- Présenter une pièce d'identité
- Bien s'hydrater avant et après un don de sang, et ne pas être à jeun
- Faites le test en ligne sur dondesang.efs.sante.fr/qui-peut-donner

En 2024, venez donner votre sang :



A Sillé-le-Guillaume :

- Mardi 6 février
- Mardi 21 mai
- Mercredi 24 juillet
- Vendredi 20 septembre
- Lundi 25 novembre

De 15h30 à 19h

à la Salle du foyer récréatif

En 2024, venez donner votre sang :



A Conlie :

- Vendredi 8 mars
- Jeudi 20 juin
- Lundi 2 septembre
- Mercredi 11 décembre

De 15h30 à 19h

à la Salle des fêtes

- Pour prendre rendez-vous :
- dondesang.efs.sante.fr
 - Sur l'appel Don de Sang

Solidarité et travail

Association Intermédiaire



1 ALLEE MARIE-LOUISE SOUTY
72240 Conlie

Tél. : 02 44 81 73 41
contact@solidarite-travail.fr

Services aux collectivités, associations

Services aux particuliers

Services aux entreprises

Une utilisation souple et simple :

- Aucune démarche administrative
- Aucun engagement dans le temps et la durée
- Un service de proximité
- Une déduction fiscale ou un crédit d'impôt selon la loi en vigueur pour les emplois familiaux

Particuliers

Ménage, repassage
Garde d'enfants
Jardinage, Tonte, Taille,
Débroussaillage
Petits travaux de bricolage
Aide au déménagement

Collectivités – Associations

Entretien de locaux
Espaces verts
Gardiennage de Déchèterie
Remplacement ATSEM
Accueil périscolaire
Surveillance scolaire
Restauration collective

Entreprises

Entretien de locaux
Nettoyage de bâtiments
Travaux saisonniers
Espaces verts
Entretien extérieur
Enlèvement de volailles
Manutention



Nicolas MARTIN
PLOMBERIE-CHAUFFAGE METALLERIE

Installation - Dépannage
Agencement de salle de Bain
Cuisine - Adoucisseur - Ramonage

RGE

06.79.73.14.67
nicolasmartin.plombier@gmail.com

Tél : 03 134 433 00026

LES CISEAUX DE Margot
SALON de COIFFURE MIXTE

mardi au vendredi
9h00-19h00
samedi 9h00-17h00

02 43 29 67 34

L' Espace AFAJES, Espace Associatif FAmille JEunesse et Solidarités, (anciennement Centre Social Marie-Louise Souty) a pour vocation de soutenir les familles dans leur vie quotidienne en répondant à vos questions ou en offrant des services multiples : accès ordinateur et photocopieur pour vos démarches administratives, téléphones, informations sur les associations et les manifestations du territoire...

Les locaux à CONLIE hébergent les services du département (Sarthe Autonomie, Assistantes Sociales), des permanences de services publics (CARSATT, MSA...), Solidarité-Travail Association Intermédiaire si vous avez besoin d'aide à domicile et Carbur'PERA association louant des scooters ou voitures à moindre coût aux demandeurs d'emplois. Carbur'PERA a un garage solidaire au Mans pour des réparations automobile.

L'Espace AFAJES est labellisé par l'état et inscrit dans le réseau Guid'Asso dont l'objectif est de mettre en place une politique publique de proximité de l'accompagnement de la vie associative. Alors n'hésitez pas à demander des renseignements pour vous accompagner dans vos projets associatifs (création, développement de projets, évolution des statuts, animation d'AG, adresse postale, demande de subventions FDVA en janvier...).

Renseignements : accueil@afajes.org // 02 43 52 11 50

La p'tite frip'

La P'tite Frip'



Les bénévoles de l'association tiennent La P'tite Frip', vestiaire solidaire de vêtements d'occasion, ouvert les mardis de 14h à 17h, les 1ers et 3èmes mercredis de 14h à 17h, les jeudis 10h-12h et 14h-17h et un samedi par mois 13h30 à 17h : vente au poids, 1€ le kilo. Information sur Intramuros et <https://www.facebook.com/PtiteFrip/>

La Recyclerie - La Ressource

La Recyclerie La Ressource à Sillé-le-Guillaume est ouverte au public pour le dépôt de vos dons et le magasin de vente d'objets d'occasion : vêtements, linge de maison, chaussures, mobiliers, lustres, électroménagers sous garantie, vaisselle, jeux, livres, CD, vinyles, DVD, bibelots... selon arrivage.

Mercredi et Vendredi de 10h à 12h30 et de 14h à 17h
Samedi 9h30 à 12h, 1er Samedi du mois 9h30 à 16h30

Retrouvez les bonnes affaires de la semaine sur notre page : www.facebook.com/La.Ressource.recyclerie/

Espace AFAJES – Centre Social
01 allée Marie-Louise Souty - 72240 Conlie
02 43 52 11 50

Espace AFAJES - La Ressource
145, impasse de la Mardelle - 72140 Sillé le Guillaume
02 52 32 06 53





CENTRE AUTO EXPERT
Réparations toutes marques

Mail : centre.auto.expert@wanadoo.fr
Tél. : +33 (0)024324225 1
Fax : +33 (0)0243243328





**BRICOLAGE
DECORATION
JARDINAGE**

2 rue du Champ Soreau
72170 BEAUMONT-SUR-SARTHE
Tél : +33 2 43 97 14 19

ALERTE AUX INSECTES

Alerte Aux Insectes
SIRET: 838 023 430

Destruction nids guêpes, frelons européens ou asiatiques (jusqu'à 20m)



Ricoult Mickaël
72380 Sainte Jamme sur Sarthe
06 62 52 34 57
mik72380@gmail.com

4CPS – Quelques nouvelles de nos communes



Cybercentres

L'ouverture de France Services, à l'initiative de la commune de Sillé-le-Guillaume, et les animations proposées par le conseiller numérique, (poste financé par le Conseil départemental) ont élargi l'offre de service numérique déjà proposée par la communauté de communes (2 CyberCentres).



Nouveaux bâtiments à disposition des entreprises

En investissant dans l'extension des zones intercommunales de Conlie et de Sillé, ainsi que dans l'aménagement du bâtiment Inter & co, la communauté de communes sera, en 2024, en capacité d'accueillir des entreprises créatrices d'emplois, tout en accompagnant le développement d'activités déjà implantées localement. Deux entreprises de services s'y sont déjà installées : Distri Club Médical (matériel médical) et le cabinet d'assurances Axa, et 2 autres entreprises arrivent début 2024.



Une visite ministérielle pour la nouvelle Journée en famille

Pour répondre à un succès grandissant, la "Matinée en famille" est devenue la "Journée en famille" et s'est désormais prolongée jusqu'en fin d'après-midi du samedi 23 septembre, au sein de la fondation Le Grou, à Rouez. Ateliers, jeux éducatifs, espaces sensoriels, spectacle musical et rencontres avec les associations étaient de nouveau proposés autour du thème : "Ecran en veille, sens en éveil et si on jouait ensemble autrement". Cette manifestation, toujours populaire, a été marquée par la visite de la Ministre des Solidarités et des Familles, Aurore Bergé.



Interventions Musicales en milieu scolaire : un nouvel élan

Le recrutement d'un second enseignant habilité à intervenir en milieu scolaire (dumiste) permet à la Maison de la Musique de déployer, à nouveau, pleinement son dispositif d'éveil à la musique au sein des établissements scolaires. Tout au long de cette année scolaire, une dizaine d'écoles pourront bénéficier de ce service. Déjà, cet automne, les dumistes interviennent à Cures, Degré, Rouez, Saint-Rémy-de-Sillé et Sainte-Sabine-sur-Longève. Ils se rendront à Mont-Saint-Jean et Bernay-Neuvy-en Champagne au début de l'année, ainsi que dans trois autres écoles, suivant les demandes des enseignants.



Réhabilitation du gymnase Joël Le Theule

Après plusieurs mois de travaux, le gymnase intercommunal Joël Le Theule, à Conlie, a rouvert ses portes en Octobre. La 4CPS, propriétaire du bâtiment, a installé une nouvelle chaudière moins énergivore, tandis que les luminaires ont été remplacés par des éclairages à led, également moins consommateurs. En parallèle, les services techniques de la 4CPS avaient rénové les vestiaires et sanitaires. C'est donc un équipement très bien isolé, lumineux et confortable, qui accueille désormais plusieurs centaines de collégiens et de sportifs locaux dans des conditions de pratiques optimales.



PHOTO GAGNANTE N° 1, AU CONCOURS PHOTOS

"Lever et Coucher de Soleil à Ste Sabine"



PHOTO GAGNANTE N° 2, AU CONCOURS PHOTOS

"Lever et Coucher de Soleil à Ste Sabine"





SARL Lebreton

Travaux Agricoles
Terrassement...

Tél./Fax : 02 43 20 73 21 - Port. : 06 08 25 90 85

Les Rebillardières - Mézières s/s Lavardin